

LA VILLE VERTICALE

Face à une population mondiale en constante augmentation, comment les villes peuvent-elles accueillir de nouveaux habitant.e.s tout en respectant l'environnement ? Une piste de réflexion pourrait être d'utiliser moins de surface au sol et de concentrer les usages au même endroit afin d'éviter l'artificialisation des sols et de réduire les besoins de déplacements. Une ville verticale, ça serait un habitat humain complet, contenu dans une construction de très grande hauteur, ou plusieurs immeubles de grande hauteur connectés entre eux.

Imagine la ville de demain si elle devait prendre peu de place au sol, tout en te permettant d'y vivre avec tout ce dont tu as besoin chaque jour.

- Observe sur ces exemples, certains construits, certains seulement imaginés par des architectes, la multitude des formes, des usages, des échelles, et des matériaux employés pour proposer des villes verticales.



Lucas, Lauréat 9-11 ans, édition 2013

Observe sur ces exemples, certains construits, certains seulement imaginés par des architectes, la multitude des formes, des usages, des échelles, et des matériaux employés pour proposer des villes verticales.

UNITÉ D'HABITATION - CITÉ RADIEUSE Le Corbusier, Marseille, 1945-1952

En plus des logements, cette cité-jardin verticale sur pilotis abrite plusieurs usages : rue commerçante, école, gymnase.

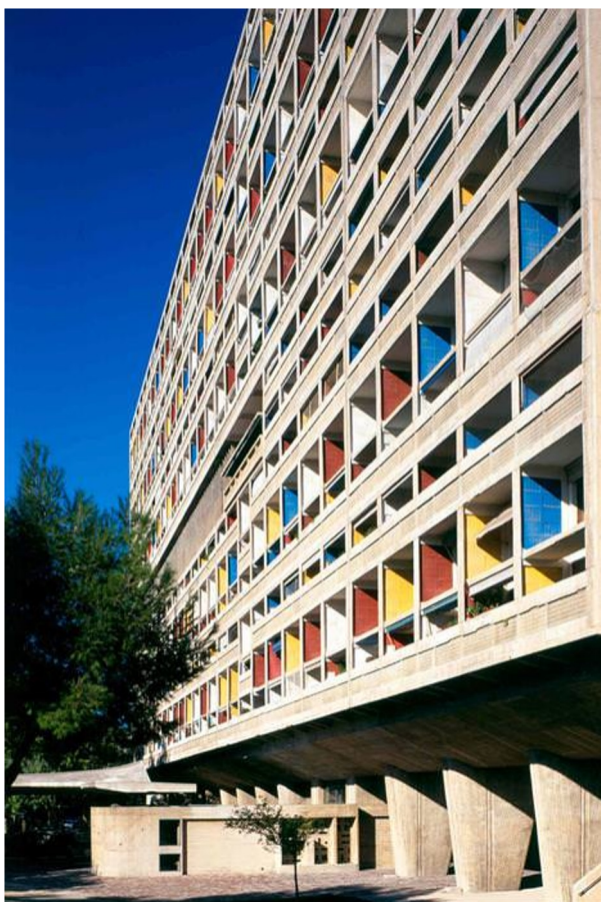


Photo : Paul Kozlowski © FLC / ADAGP

BOSCO VERTICALE (Forêt verticale) Stefano Boeri Architetti, Milan, 2014

Les deux tours intègrent de nombreux arbres, arbustes et plantes vivaces, répartis en façade sur les différents niveaux.



Photo : © Stefano Boeri Architetti

PROJET POUR UNE TOUR DES SPORTS NP2F architectes, Paris, 2019 (projet)

Bâtiment hybride dans sa programmation (logements, bureaux, équipements sportifs), économe en espace.



Image : © NP2F / Pavillon de l'Arsenal

HYPERIONS - Vincent Callebaut, New Dehli (Inde), 2014-2020 (projet)

Le projet est constitué de 6 tours-arbres, chacune comportant 36 étages de logements et de bureaux. Elles sont construites en bois et sont recouvertes de jardins maraîchers



Image : © Vincent Callebaut architecture

UNIVERS DU POÈTE FERRAILLEUR - Robert Coudray, Lizio (56), 1995

Dans ces installations poétiques, certains pavillons explorent la verticalité, en superposant des maisons les unes par dessus les autres, en jouant sur les formes et les couleurs.



Photo : © Robert Coudray

DAR-AL-HAJAR - Wadi Dhar (Yémen), 1920

Également appelé "Palais du rocher", l'édifice s'appuie sur le relief naturel du site. Les pièces de cette résidence d'été royale s'agglutinent les unes au dessus des autres.



Photo : © Ashraf Hussein

VITRAHAUS - Herzog & de Meuron, Weil-am-Rhein (Allemagne), 2009

Des volumes similaires, qui reprennent l'archétype de la forme de la maison traditionnelle s'extrudent, s'empilent et s'entrechoquent pour créer le bâtiment.



Photo : © Iwan Baan

VERTICAL CITY

Luca Curci, Moyen Orient, 2015 (projet)

La tour n'est pas fermée mais dispose de grandes ouvertures et de jardins, verticaux comme horizontaux. La ville verticale imaginée est constituée de 10 modules indépendants qu'il est possible d'empiler. Elle pourrait accueillir 25 000 personnes pour une hauteur de 750 mètres.



Image : © Luca Curci architects

COPENHILL

BIG, Copenhagen (Danemark), 2019

Le bâtiment combine une centrale de traitement des déchets et un centre de loisirs : le toit, en pente, est un grand parc sur lequel on peut descendre à ski, randonner ou faire de l'escalade.

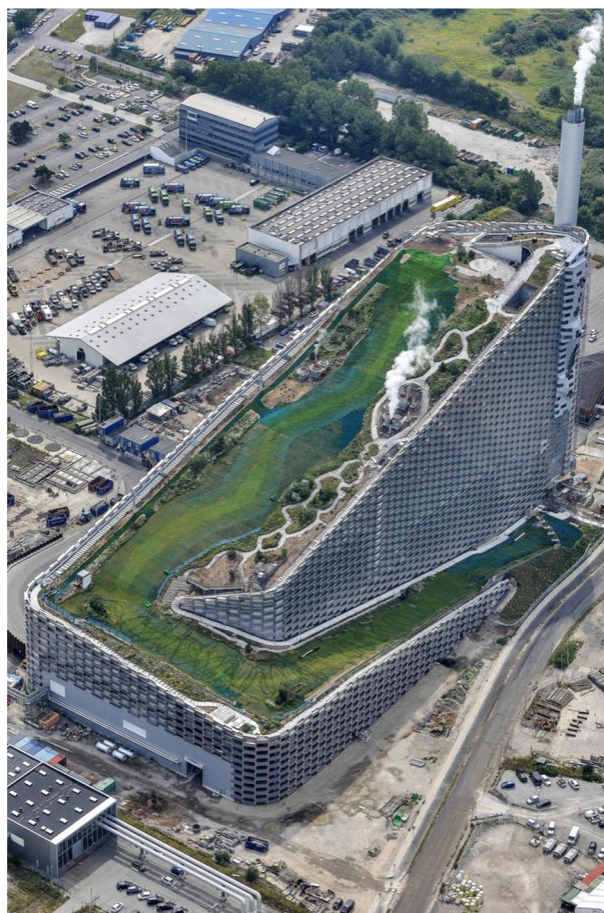


Photo : © Dragoer Luftfoto

PERURI 88

MVRDV, Jakarta (Indonésie), 2012 (projet)

Le projet combine deux besoins de la capitale indonésienne : plus d'espaces verts et une plus grande densité. L'empilement de volumes différents fabrique une ville verticale qui accueillent des bureaux, des logements, des commerces et les services nécessaires au fonctionnement de ces usages.



Image : © MVRDV